

Регенерация



Поддержка

Сыграйте сразу после гибели разоблачённого вампира. Замешайте карту убитого вампира в колоду города.

49

Обличье летучей мыши



Поддержка

Назовите один из шести типов карт: боевые карты **дворян**, **слуг**, **церковников**, боевые карты **вампира**, карты поддержки, карты святой воды. Ваш противник обязан показать карты в руке и сбросить в ров с водой все карты названного типа (включая карты с двухцветной лентой, если на них указан названный тип).

40

Ров



Поддержка

Возьмите 3 карты из колоды.

42

Обличье тумана



Поддержка

Сыграйте, только если в замке находится как минимум один разоблачённый вампир. Выберите карту из подвала противника, покажите её ему и сбросьте в его ров с водой. Затем замешайте разоблачённого вампира в колоду города.

47

Гипноз



Поддержка

Добавьте в замок двух персонажей из города. Из пяти персонажей в замке выберите трёх остающихся в замке и верните двух лишних обратно в город в любом выбранном порядке.

43

Я не вампир



Поддержка

Сыграйте, чтобы отменить эффект карт святой воды, разыгранных для определения вампира.

44

Когти



Поддержка

Сыграйте во время боя, эта карта считается боевой картой со значением 3 (сословие персонажа не важно).

41

Органист



Поддержка

Положите на **церковника**, находящегося в замке, маркер атаки или защиты +1 (+2 на епископа).

46

Поварёнок



Поддержка

Положите на **слугу**, находящегося в замке, маркер атаки или защиты +1 (+2 на повара).

45

Придворная дама



Поддержка

Положите на **дворянина**, находящегося в замке, маркер атаки или защиты +1 (+2 на леди).

Ворон



Церковник **Бой** Вампир

Сыграйте во время боя, чтобы повисить силу атаки или силу защиты **церковников** ИЛИ используйте как боевую карту вампира.

Гончая



Сворянин **Бой** Вампир

Сыграйте во время боя, чтобы повисить силу атаки или силу защиты **дворян** ИЛИ используйте как боевую карту вампира.

Чёрный петух



Слуга **Бой** Вампир

Сыграйте во время боя, чтобы повисить силу атаки или силу защиты **слуг** ИЛИ используйте как боевую карту вампира.

Вампир



Бой

Сыграйте во время боя, чтобы повисить силу атаки или силу защиты разоблачённого вампира. ИЛИ сыграйте 3 такие карты, чтобы переместить персонажа из замка под низ колоды города.

Вампир



Бой

Сыграйте во время боя, чтобы повисить силу атаки или силу защиты разоблачённого вампира. ИЛИ сыграйте 3 такие карты, чтобы переместить персонажа из замка под низ колоды города.

Вампир



Бой

Сыграйте во время боя, чтобы повисить силу атаки или силу защиты разоблачённого вампира. ИЛИ сыграйте 3 такие карты, чтобы переместить персонажа из замка под низ колоды города.

Вампир



Бой

Сыграйте во время боя, чтобы повисить силу атаки или силу защиты разоблачённого вампира. ИЛИ сыграйте 3 такие карты, чтобы переместить персонажа из замка под низ колоды города.

Вампир



Бой

Сыграйте во время боя, чтобы повисить силу атаки или силу защиты разоблачённого вампира. ИЛИ сыграйте 3 такие карты, чтобы переместить персонажа из замка под низ колоды города.

2

Вампир

2



Бой

Сыграйте во время боя, чтобы повысить силу атаки или силу защиты разоблачённого вампира. ИЛИ сыграйте 3 такие карты, чтобы переместить персонажа из замка под низ колоды города.

2

Вампир

2



Бой

Сыграйте во время боя, чтобы повысить силу атаки или силу защиты разоблачённого вампира. ИЛИ сыграйте 3 такие карты, чтобы переместить персонажа из замка под низ колоды города.

1

Медальон

1



Дворянин Бой Церковник

Сыграйте во время боя, чтобы повысить силу атаки или силу защиты **дворянина** или **церковника**.

3

Вампир

3



Бой

Сыграйте во время боя, чтобы повысить силу атаки или силу защиты разоблачённого вампира. ИЛИ сыграйте 3 такие карты, чтобы переместить персонажа из замка под низ колоды города.

3

Вампир

3



Бой

Сыграйте во время боя, чтобы повысить силу атаки или силу защиты разоблачённого вампира. ИЛИ сыграйте 3 такие карты, чтобы переместить персонажа из замка под низ колоды города.

1

Охотничий нож

1



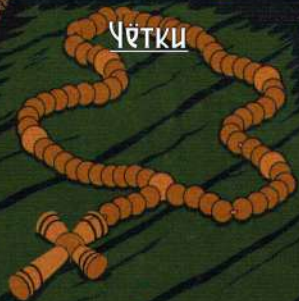
Дворянин Бой Слуга

Сыграйте во время боя, чтобы повысить силу атаки или силу защиты **дворянина** или **слуги**.

1

Чётки

1



Церковник Бой Слуга

Сыграйте во время боя, чтобы повысить силу атаки или силу защиты **церковника** или **слуги**.

1

Охотничий нож

1



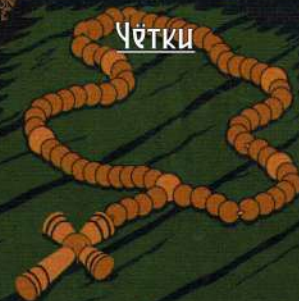
Дворянин Бой Слуга

Сыграйте во время боя, чтобы повысить силу атаки или силу защиты **дворянина** или **слуги**.

1

Чётки

1



Церковник Бой Слуга

Сыграйте во время боя, чтобы повысить силу атаки или силу защиты **церковника** или **слуги**.

1 **Медальон** 1



Дворянин **Бой** **Церковник**

Сыграйте во время боя, чтобы повысить силу атаки или силу защиты **дворянина** или **церковника**.



1 **Чеснок** 1



Слуга **Бой** **Слуга**

Сыграйте во время боя, чтобы повысить силу атаки или силу защиты **слуги**.



2 **Вилы** 2



Слуга **Бой** **Слуга**

Сыграйте во время боя, чтобы повысить силу атаки или силу защиты **слуги**.



2 **Вилы** 2



Слуга **Бой** **Слуга**

Сыграйте во время боя, чтобы повысить силу атаки или силу защиты **слуги**.



3 **Мушкет** 3



Слуга **Бой** **Слуга**

Сыграйте во время боя, чтобы повысить силу атаки или силу защиты **слуги**.



1 **Кинжал** 1



Дворянин **Бой** **Дворянин**

Сыграйте во время боя, чтобы повысить силу атаки или силу защиты **дворянина**.



2 **Рапира** 2



Дворянин **Бой** **Дворянин**

Сыграйте во время боя, чтобы повысить силу атаки или силу защиты **дворянина**.



2 **Рапира** 2



Дворянин **Бой** **Дворянин**

Сыграйте во время боя, чтобы повысить силу атаки или силу защиты **дворянина**.



3 **Пистолет** 3

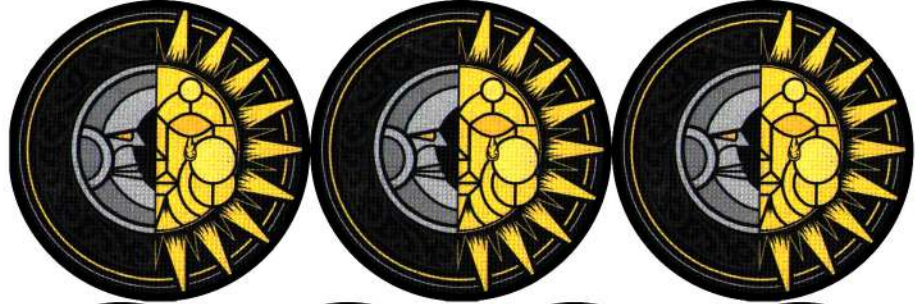


Дворянин **Бой** **Дворянин**

Сыграйте во время боя, чтобы повысить силу атаки или силу защиты **дворянина**.









Жертвоприношение

2
2



Поддержка

Сыграйте, чтобы отменить эффект любой только что разыгранной противником карты.

87



Тайный проход

2
1



Поддержка

Сыграйте в любой момент боя, чтобы тут же его закончить. Нападающий и защищающийся персонажи остаются в замке. Все разыгранные карты сбрасываются в рвы с водой.

88



Часовня

2
3



Поддержка

Выберите 3 любые боевые карты из рва с водой, покажите их противнику и замешайте в колоду.

89



Распятие

1
1



Поддержка

Сыграйте во время боя, эта карта считается боевой картой со значением 3 (сословие персонажа не важно).

91



Вскрытие склепа

1
2



Поддержка

Выберите любую карту из подвала противника, покажите её ему и добавьте к своим картам в руке.

92



Тайная вылазка

1
2



Поддержка

Положите рядом с городом, выберите любого персонажа из замка и поместите его поверх этой карты. Он вернётся в замок, когда в городе не останется персонажей.

94



Лекарь

1
1



Поддержка

Сыграйте сразу же после гибели персонажа-человека. Замешайте карту убитого персонажа в колоду города.

93



Сквайр

0
1



Поддержка

Положите на **дворянина**, находящегося в замке, маркер атаки или защиты +1 (+2 на офицера).

99



Послушник

0
1



Поддержка

Положите на **церковника**, находящегося в замке, маркер атаки или защиты +1 (+2 на монахиню).

95



Кониюх



Поддержка

Положите на **слугу**, находящегося в замке, маркер атаки или защиты +1 (+2 на дворецкого).



Осиновый кол



Слуга **Бой** Святая вода

Сыграйте во время боя, чтобы повесить силу атаки или силу защиты **слуги** ИЛИ используйте как карту святой воды.



Серебряные пули



Дворянин **Бой** Святая вода

Сыграйте во время боя, чтобы повесить силу атаки или силу защиты **дворянина** ИЛИ используйте как карту святой воды.



Фигурка святого



Церковник **Бой** Святая вода

Сыграйте во время боя, чтобы повесить силу атаки или силу защиты **церковника** ИЛИ используйте как карту святой воды.



Святая вода



Святая вода

Сыграйте во время боя, чтобы повесить силу атаки или силу защиты персонажа, вступившего в бой с разоблачённым вампиром. ИЛИ сыграйте 2 такие карты, чтобы узнать, вампир ли персонаж.



Святая вода



Святая вода

Сыграйте во время боя, чтобы повесить силу атаки или силу защиты персонажа, вступившего в бой с разоблачённым вампиром. ИЛИ сыграйте 2 такие карты, чтобы узнать, вампир ли персонаж.



Святая вода



Святая вода

Сыграйте во время боя, чтобы повесить силу атаки или силу защиты персонажа, вступившего в бой с разоблачённым вампиром. ИЛИ сыграйте 2 такие карты, чтобы узнать, вампир ли персонаж.



Святая вода



Святая вода

Сыграйте во время боя, чтобы повесить силу атаки или силу защиты персонажа, вступившего в бой с разоблачённым вампиром. ИЛИ сыграйте 2 такие карты, чтобы узнать, вампир ли персонаж.



Святая вода



Святая вода

Сыграйте во время боя, чтобы повесить силу атаки или силу защиты персонажа, вступившего в бой с разоблачённым вампиром. ИЛИ сыграйте 2 такие карты, чтобы узнать, вампир ли персонаж.



2

Святая вода

2



Святая вода

Сыграйте во время боя, чтобы повысить силу атаки или силу защиты персонажа, вступившего в бой с разоблачённым вампиром. ИЛИ сыграйте 2 такие карты, чтобы узнать, вампир ли персонаж.

76

2

Святая вода

2



Святая вода

Сыграйте во время боя, чтобы повысить силу атаки или силу защиты персонажа, вступившего в бой с разоблачённым вампиром. ИЛИ сыграйте 2 такие карты, чтобы узнать, вампир ли персонаж.

77

1

Медальон

1



Дворянин Бой Церковник

Сыграйте во время боя, чтобы повысить силу атаки или силу защиты **дворянина** или **церковника**.

78

3

Святая вода

3



Святая вода

Сыграйте во время боя, чтобы повысить силу атаки или силу защиты персонажа, вступившего в бой с разоблачённым вампиром. ИЛИ сыграйте 2 такие карты, чтобы узнать, вампир ли персонаж.

79

3

Святая вода

3



Святая вода

Сыграйте во время боя, чтобы повысить силу атаки или силу защиты персонажа, вступившего в бой с разоблачённым вампиром. ИЛИ сыграйте 2 такие карты, чтобы узнать, вампир ли персонаж.

80

1

Охотничий нож

1



Дворянин Бой Слуга

Сыграйте во время боя, чтобы повысить силу атаки или силу защиты **дворянина** или **слуги**.

81

1

Чётки

1



Церковник Бой Слуга

Сыграйте во время боя, чтобы повысить силу атаки или силу защиты **церковника** или **слуги**.

84

1

Чётки

1



Церковник Бой Слуга

Сыграйте во время боя, чтобы повысить силу атаки или силу защиты **церковника** или **слуги**.

85

1

Охотничий нож

1



Дворянин Бой Слуга

Сыграйте во время боя, чтобы повысить силу атаки или силу защиты **дворянина** или **слуги**.

86

1 **Медальон** 1



Дворянин **Бой** **Церковник**

Сыграйте во время боя, чтобы повысить силу атаки или силу защиты **дворянина** или **церковника**.

50

1 **Чеснок** 1



Слуга **Бой** **Слуга**

Сыграйте во время боя, чтобы повысить силу атаки или силу защиты **слуги**.

50

2 **Вилы** 2



Слуга **Бой** **Слуга**

Сыграйте во время боя, чтобы повысить силу атаки или силу защиты **слуги**.

51

2 **Вилы** 2



Слуга **Бой** **Слуга**

Сыграйте во время боя, чтобы повысить силу атаки или силу защиты **слуги**.

52

3 **Мушкет** 3



Слуга **Бой** **Слуга**

Сыграйте во время боя, чтобы повысить силу атаки или силу защиты **слуги**.

53

1 **Кинжал** 1



Дворянин **Бой** **Дворянин**

Сыграйте во время боя, чтобы повысить силу атаки или силу защиты **дворянина**.

54

2 **Рапира** 2



Дворянин **Бой** **Дворянин**

Сыграйте во время боя, чтобы повысить силу атаки или силу защиты **дворянина**.

59

2 **Рапира** 2



Дворянин **Бой** **Дворянин**

Сыграйте во время боя, чтобы повысить силу атаки или силу защиты **дворянина**.

60

3 **Пистолет** 3



Дворянин **Бой** **Дворянин**

Сыграйте во время боя, чтобы повысить силу атаки или силу защиты **дворянина**.

61

1 Подсвечник 1

Церковник бой Церковник

Сыграйте во время боя, чтобы повесить силу атаки или силу защиты церковника.

14

2 Библия 2

Церковник бой Церковник

Сыграйте во время боя, чтобы повесить силу атаки или силу защиты церковника.

15

2 Библия 2

Церковник бой Церковник

Сыграйте во время боя, чтобы повесить силу атаки или силу защиты церковника.

16

3 Реликвия 3

Церковник бой Церковник

Сыграйте во время боя, чтобы повесить силу атаки или силу защиты церковника.

17

3 Реликвия 3

Церковник бой Церковник

Сыграйте во время боя, чтобы повесить силу атаки или силу защиты церковника.

18

2 Библия 2

Церковник бой Церковник

Сыграйте во время боя, чтобы повесить силу атаки или силу защиты церковника.

19

2 Библия 2

Церковник бой Церковник

Сыграйте во время боя, чтобы повесить силу атаки или силу защиты церковника.

20

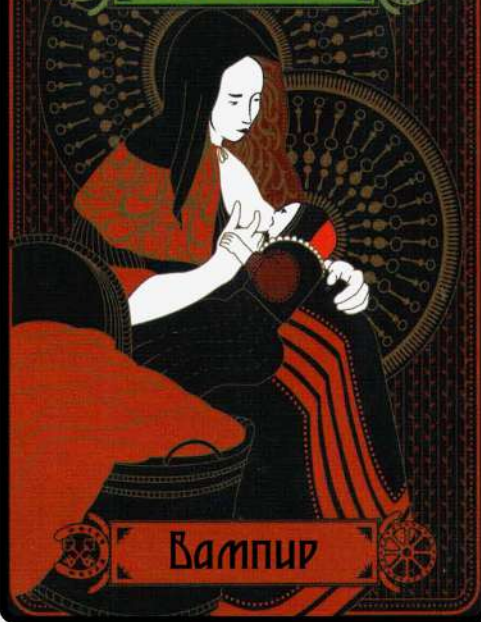
1 Подсвечник 1

Церковник бой Церковник

Сыграйте во время боя, чтобы повесить силу атаки или силу защиты церковника.

21

Нянька



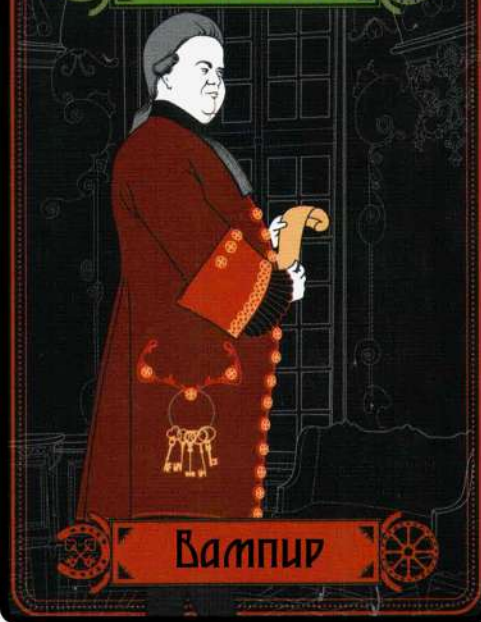
Вампир

Повар



Вампир

Дворецкий



Вампир

Лорд



Вампир

Леди



Вампир

Офицер



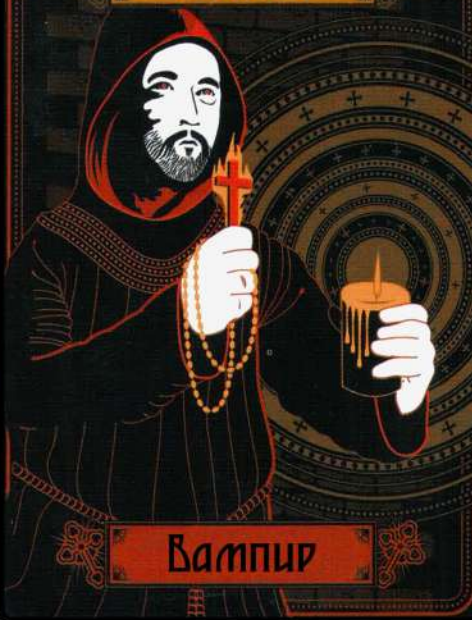
Вампир

Епископ



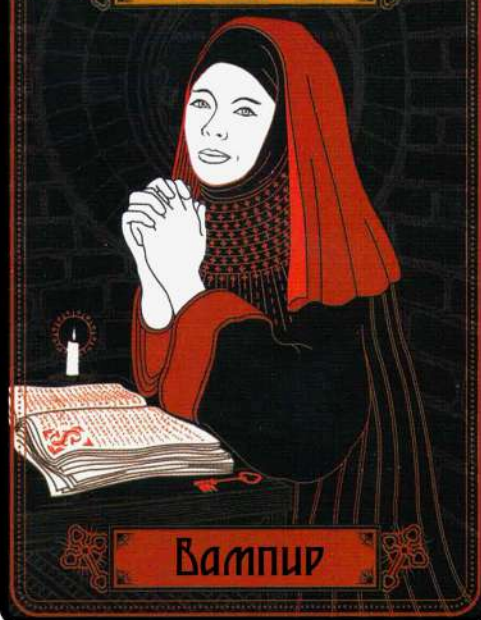
Вампир

Монах



Вампир

Монахиня



Вампир

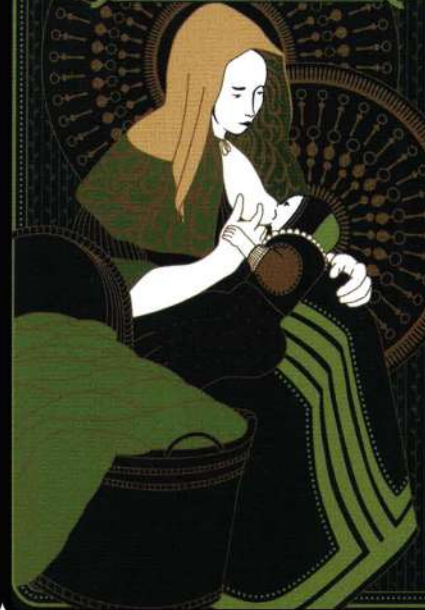
Дворецкий



Повар



Иянька



Офицер



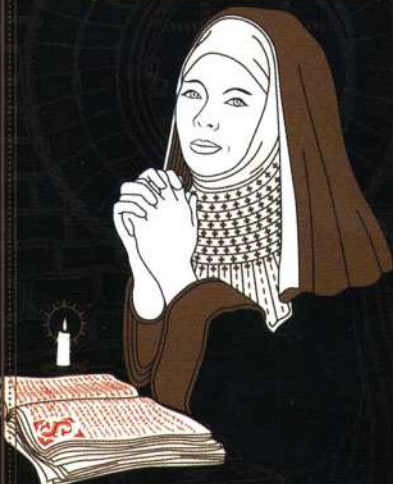
Леди



Лорд



Монахиня



Монах



Епископ



